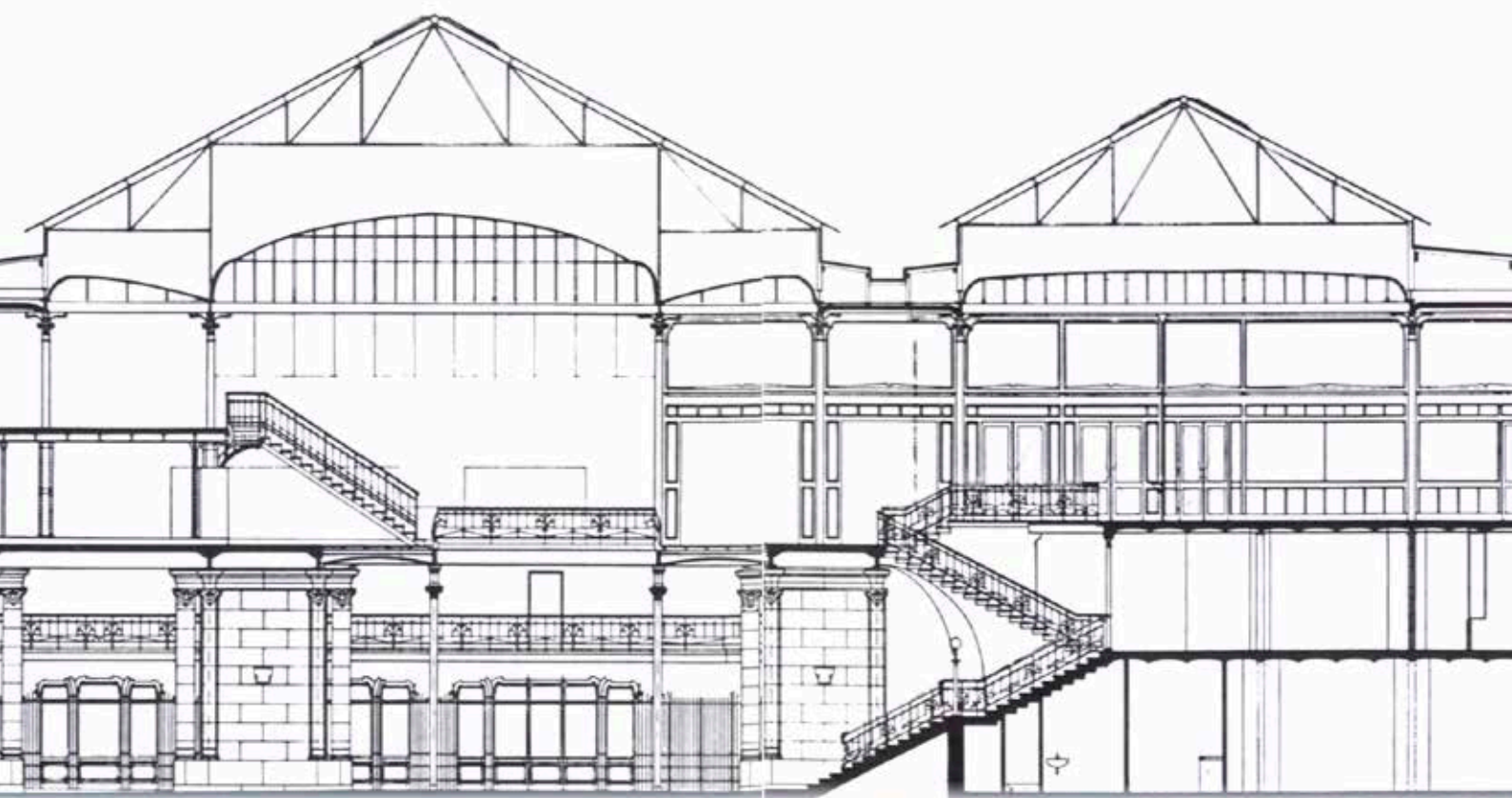


VICTOR HORTA ET LES MAGASINS WAUCQUEZ

Dossier Pédagogique

réalisé par Fanny Kerrien



Centre Belge de la Bande Dessinée

Sommaire :

L'Art Nouveau	3
L'Art Nouveau à Bruxelles	4
Itinéraire d'un génie.....	5
La naissance des magasins Waucquez.....	6
Vie et mort des Magasins Waucquez	7
Métamorphose d'un chef d'œuvre.....	8
Le mariage du Neuvième Art et de l'Art Nouveau.....	9
Pour aller plus loin.....	10

C'est l'histoire d'un magasin comme on n'en fait plus. Chef d'œuvre de l'Art Nouveau dessiné par Victor Horta, les Anciens Magasins Waucquez qui abritent aujourd'hui le Centre belge de la BD, furent inaugurés le 31 mars 1906. Ils sont donc âgés de plus de 100 ans. C'est le dernier bâtiment semi industriel dessiné par Victor Horta qui soit encore en vie. Et quelle vie!

Jean Auquier, CBBB.



Façade van het Belgisch Stripcentrum

L'Art Nouveau

L'Art Nouveau est un mouvement artistique européen de la fin du XIX^{ème} siècle et du début du XX^{ème} siècle. Il est apparu avec le développement de l'industrialisation. L'Art Nouveau a puisé ses influences dans les théories d'Eugène Viollet-le-Duc sur l'architecture moderne, la découverte de l'art japonais et les réflexions sur la place de l'homme dans une société industrialisée.

Il concerne de multiples champs d'activité comme l'architecture, les arts graphiques, la joaillerie, la peinture, le mobilier et se diffuse par l'intermédiaire des expositions universelles, des revues illustrées et des voyages des architectes.

Les principaux pays et villes concernés par l'apparition de cet art sont la France (Hector Guimard), la Belgique (Victor Horta), l'Espagne (Antoni Gaudi), Vienne (Josef Maria Olbrich), Glasgow (Charles Rennie Mackintosh).

La bourgeoisie s'est enrichie dans l'industrie et le commerce et elle est en quête d'une architecture originale qui serait le reflet de son nouveau mode de vie : l'exubérance et modernité.

Parallèlement, les architectes explorent les possibilités offertes par les matériaux apportés par l'industrie. Ces expérimentations aboutissent à l'Art Nouveau, une architecture rationnelle, débarrassée des conventions et des règles classiques mais qui s'inspire des architectures passées.

Pour aller plus loin :

> Un site généraliste très complet sur l'Art Nouveau : <http://www.lartnouveau.com/>

> Un site sur le Réseau Art Nouveau, (jeux dans plusieurs langues pour les enfants dans la rubrique « enfants ») : <http://www.artnouveau-net.eu>



Sagrada Família, Antonio Gaudi, Barcelone, 1882.



Métropolitain, Hector Guimard, Paris, 1900.

L'Art Nouveau à Bruxelles

Le long règne de Léopold II fut pour la Belgique une période d'épanouissement exceptionnel. L'industrie connaît de grandes avancées technologiques : le téléphone, l'automobile, l'électricité, la radio, le cinéma, etc.

Les disciplines artistiques débordent de créativité et de nouveaux matériaux apparaissent dans le domaine de la construction industrielle : le fer et l'acier. L'Art Nouveau consiste à utiliser ces matériaux provenant de l'industrie afin de les intégrer à l'architecture.

L'habitat individuel va devenir le lieu d'expérimentation d'une nouvelle tendance esthétique. L'Art Nouveau libère l'espace en remplaçant les murs porteurs par des piliers et l'usage de poutrelles d'acier, héritage de la révolution industrielle. La réduction de la maçonnerie et l'ouverture de baies permettent la profusion de lumière. Le confort de l'habitant devient la priorité : l'habitat s'équipe d'installations sanitaires, de l'électricité, du chauffage, de systèmes de ventilation.

Une nouvelle esthétique voit le jour, inspirée de la nature : les décors se parent de lignes courbes imitant le végétal et d'arabesques. L'industrialisation défigure la nature, l'architecture la réintroduit.



Old England (1899) Paul Saintenoy

Pour aller plus loin :

> L'inventaire architectural de Bruxelles : <http://www.irismonument.be>

> Le site internet de la Maison Cauchie : <http://www.cauchie.be/>

> Un site internet très complet sur l'Art Nouveau à Bruxelles : <http://www.bruxelles-art-nouveau.be>



Maison Cauchie (1905) Paul Cauchie

Itinéraire d'un génie

Victor Horta naît à Gand en 1861 d'un père cordonnier. Très jeune, il se découvre une passion pour l'architecture en travaillant aux côtés de son oncle, entrepreneur sur un chantier. Il fait ses études à l'Académie de Gand, dans la section architecture. Remettant souvent en cause l'autorité de ses professeurs et rêvant d'innovation, il part à Paris auprès de l'architecte Jules Dubuysson avec lequel il travaille pendant un an. Revenu à Bruxelles, il travaille aux côtés de l'architecte de Léopold II, Alphonse Balat, auteur notamment des Serres royales de Laeken et de la façade du Palais Royal.

Victor Horta dessine ses premières maisons à partir de 1885. On retiendra la Maison Autrique (1893) et l'Hôtel Tassel (1895), véritable manifeste de l'Art Nouveau. Les chefs d'œuvre vont alors se succéder : Hôtel Solvay (1898), Maison du Peuple (1899), sa propre maison (l'actuel Musée Horta, 1901), les magasins A l'Innovation (1901), Waucquez (1903/1906, futur CBBD). L'architecte est à l'apogée de son œuvre. Il meurt en 1947. On lui doit encore, plus tard, le Palais des Beaux-Arts (1922/1928) et la Gare Centrale de Bruxelles (1947).

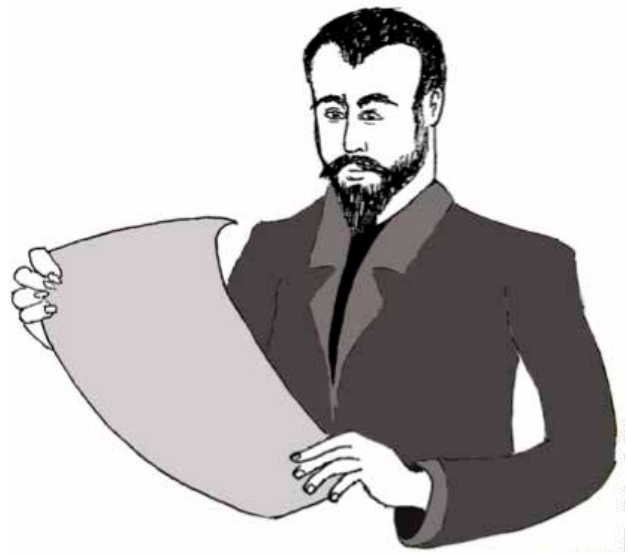
Pour aller plus loin :

> Le site internet du musée Victor Horta :
<http://www.hortamuseum.be>

> Le site internet de la Maison Autrique :
<http://www.autrique.be>



Maison Autrique, Victor Horta, Bruxelles, 1893, par François Schuiten



Victor Horta par Fanny Kerrien



A l'Innovation, Victor Horta, 1901

La naissance des magasins Waucquez

Homme politique bruxellois, catholique conservateur, Charles Waucquez est aussi un riche grossiste en textile qui a repris l'affaire familiale. Il cherche à installer ses nouveaux magasins dans un quartier en pleine rénovation. Son choix se porte sur la rue des Sables. Située entre le quartier royal, le quartier des pouvoirs et celui des grands magasins, elle est un relais important entre le haut et le bas de la ville.

Au tout début du XIX^{ème} siècle elle accueille de nombreux bureaux de journaux belges : L'Etoile Belge, L'Indépendance Belge, Le Peuple, La Cité, Het Laatste Nieuws, Het Nieuws van de Dag et De Nieuwe Gids, Panorama, Libelle, Mon Copain et d'autres.

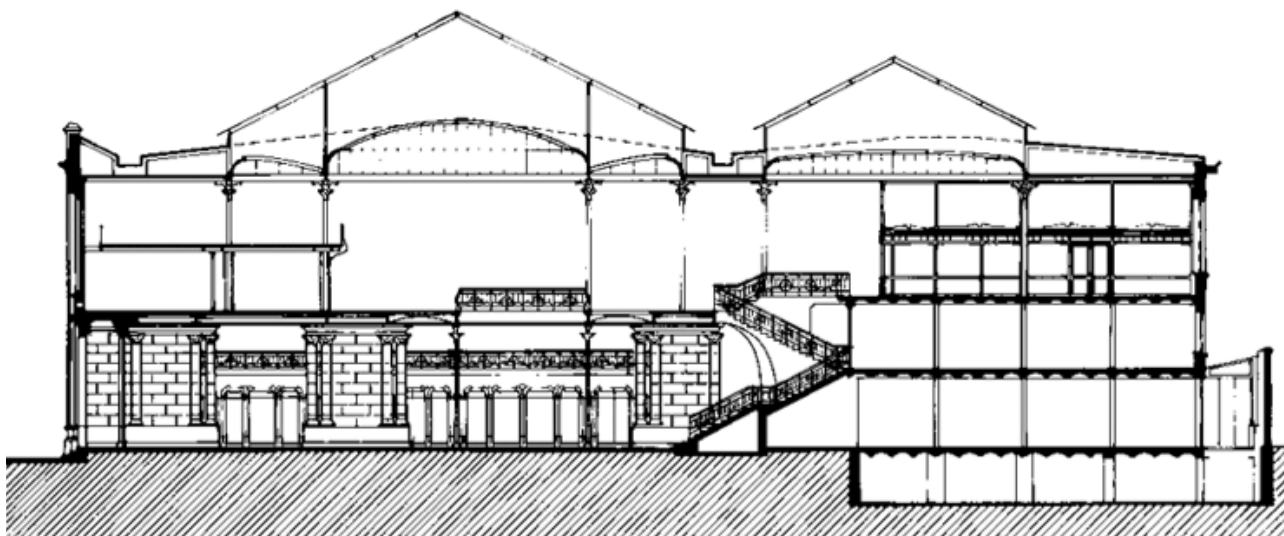
La rencontre entre Victor Horta et Charles Waucquez va faire naître un chef d'œuvre, symbole idéal du mariage entre l'Art et une société de consommation en plein essor. Les Magasins Waucquez s'installent au numéro 20 de la rue des Sables en 1906.

Les magasins Waucquez sont bâtis comme un lieu de promotion et de distribution dans le commerce du textile. La façade du bâtiment, construite par rapport à un axe central, a des allures de palais baroque. L'intérieur est un véritable squelette d'acier qui découvre un hall aux dimensions spectaculaires autour duquel s'articulent les espaces destinés à la vente.

En face de l'entrée se dresse un grand lampadaire central ainsi qu'un escalier monumental en pierre. Le dallage au sol est formé de carrés de mosaïque. La toiture presque entièrement vitrée et le vide central sous verrière produisent une profusion de lumière.



Charles Waucquez par Fanny Kerrien



Plan en coupe des Magasins Waucquez

Vie et mort des Magasins Waucquez

Le bâtiment va connaître quelques transformations architecturales avec l'installation de l'électricité. A la demande du propriétaire soucieux de développer ses activités commerciales, l'architecte Charles Veraart construisit en 1912 et 1913 deux mezzanines de part et d'autre du hall d'entrée, entre le rez-de-chaussée et le premier étage dans le respect de l'architecture Horta.

Charles Waucquez meurt en 1920. Tout en gardant son nom usuel, l'entreprise fut vendue en 1923 à la société Verberckx puis, en 1957, aux établissements Vertex.

La famille Waucquez resta jusqu'au bout propriétaire des murs. Le commerce va prospérer de vente en rachat pendant quelques années avant de connaître un véritable séisme urbain.

La construction de la jonction Nord-Midi va profondément affecter le quartier. Les commerces vont fermer petit à petit, et les magasins Waucquez finiront par mettre la clef sous la porte (1970).



Façade des Magasins Waucquez, années 60



Hall central, années 20, Sint Lukasarchief

Métamorphose d'un chef d'œuvre

Pendant les années 1970, laissés à l'abandon, les magasins Waucquez n'étaient plus connus que des initiés et de quelques habitants noctambules, vagabonds ou chapardeurs. L'architecte Jean Delhaye ancien élève et collaborateur de Horta attire l'attention sur leur nécessaire réhabilitation.

Le 16 novembre 1975, il obtient la classification du monument par la Commission Royale des Monuments et des Sites. Dix ans plus tard, le lieu rencontre enfin un projet d'affectation grâce à deux hommes : Guy Dessicy, ami et ancien coloriste de Hergé et Jean Breydel, architecte qui a initié une profonde réflexion sur la rénovation du patrimoine architectural bruxellois. En 1984, une association sans but lucratif voit le jour, avec l'appui des associations francophones et flamandes d'auteurs de BD. Le bâtiment délabré est acheté par la Régie des Bâtiments de l'Etat dans l'optique d'y voir naître un Centre Belge de la BD.

Le lieu avait souffert. Certaines destructions, pertes ou vols, étaient irremplaçables. Pour mener à bien la rénovation, on fit appel à un jeune architecte, Pierre Van Aasche (Cooparch). Il n'était pas question de reconstituer des éléments disparus « à la manière d'Horta ». Délibérément, il plaça des éléments contemporains - appliques lumineuses, passerelle, etc.- là où cela s'avérait indispensable, mettant ainsi davantage encore en valeur l'œuvre de Victor Horta.

De 1987 à 1989, deux années complètes furent nécessaires pour mener à bien ce travail à laquelle les meilleurs artisans du pays furent conviés. Tenant les délais et les budgets, le Centre Belge de la BD allait pouvoir ouvrir ses portes au jour et à l'heure dits.



Dégâts



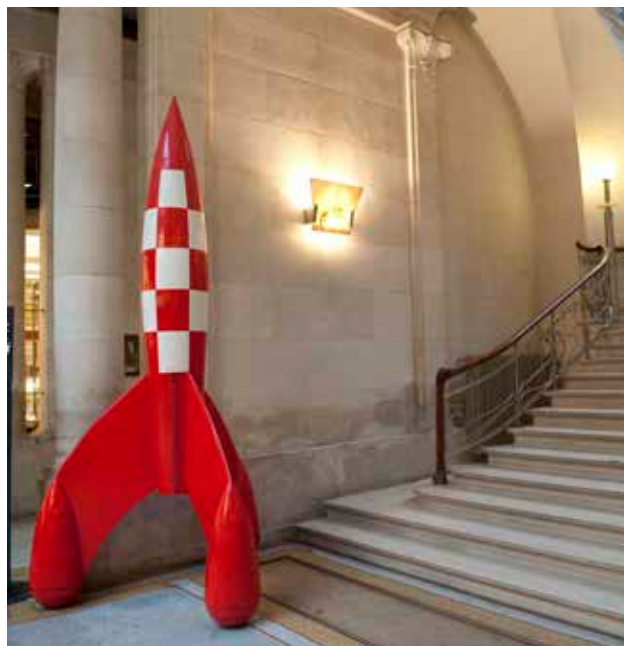
Deux années furent nécessaires, PK 1988

Le mariage du Neuvième Art et de l'Art Nouveau

Le 6 octobre 1989, trois jours après son inauguration par le Roi et la Reine, les premiers visiteurs découvraient ce temple de l'Art Nouveau dédié au Neuvième Art. L'idée d'un Centre Belge de la Bande Dessinée semblait soudain couler de source. Dans ce petit pays où l'on dénombre la plus forte densité mondiale d'auteurs de BD au kilomètre carré, chacun s'accordait pour dire qu'il convenait absolument de créer un lieu pour conserver et promouvoir ce formidable patrimoine sans cesse en mouvement.

Tout à la fois outil de promotion pour la BD, lieu d'expositions, centre de documentation, ambassadeur culturel... le Centre Belge de la Bande Dessinée est vite devenu un grand musée à vocation internationale et une des attractions les plus courues de Belgique. Mais à aucun moment, il n'oublie ce que son succès doit à Victor Horta et à son œuvre.

Toute la philosophie du projet tient encore dans cette double affirmation : si on y vient pour la bande dessinée, autrement dit le Neuvième Art, on en sort les yeux brillants d'Art Nouveau... et réciproquement !



La maquette de la fusée construite pour 'Objectif Lune' (Les aventures de Tintin, Hergé)



La lumière zénitale permet de faire briller les expositions.

Pour aller plus loin

Victor Horta et les Magasins Waucquez

Caractéristiques de l'Art Nouveau

- > Le style développe une extravagance décorative qui combine l'esthétique japonisante et la stylisation de la nature (souvent florale)
- > Les lignes courbes avec motif « coups de fouet » et les formes en arabesques sont caractéristiques du mouvement.
- > La spécificité de l'Art nouveau réside en un projet artistique : intégrer l'art dans la vie quotidienne jusqu'au moindre objet décoratif. L'Art Nouveau sera donc un « art total ».
- > Emploi de matériaux industriels comme le fer et le verre.

Remarque

Si l'Art Nouveau s'applique principalement à l'architecture et aux arts décoratifs, on le retrouve également dans les arts graphiques p.e. les affiches ou les magazines.

Atelier n°1 : Art Nouveau, une architecture novatrice

Matériel : des ouvrages sur l'Art Nouveau, des photographies d'architecture Art Nouveau.

Avec vos élèves, mettez en évidence les caractéristiques de l'Art Nouveau (dimensions, matériaux utilisés, motifs et décors, ouvertures, installations, etc.) et déterminez la raison des choix architecturaux. Associez les architectes avec leur réalisation, mettez en avant les points communs entre les édifices, déterminez leur fonctionnalité et leurs usages, attirez l'attention sur l'originalité des formes de cette architecture.

Définir les mots : « arabesque », « vitrail », « ferronnerie », « sgraffite »,

Atelier n°2 : les réalisations Art Nouveau à Bruxelles

Par groupes de deux, les enfants choisissent un bâtiment d'architecture Art Nouveau parmi les édifices bruxellois (Victor Horta, Paul Hankar, Paul Cauchie, Gustave Strauven, etc.) Ils doivent réaliser un dossier et un exposé devant la classe sur l'édifice choisi: l'architecte, le bâtiment, ses caractéristiques, etc.

Mettez ensuite en évidence avec vos élèves, les points communs entre les différents édifices.

Atelier n°3 : une ballade à Bruxelles

Matériel : des blocs de papiers blancs pour chaque élève (ou des feuilles volantes avec un support), des crayons, un appareil photographique, un plan indiquant le ou les bâtiments que vous allez voir (<http://www.bruxelles-art-nouveau.be>, dans la rubrique « 5 ballades dans l'Art Nouveau »)

Allez à la rencontre d'un bâtiment Art Nouveau (extérieur et, si possible, intérieur) Laissez vos élèves s'orienter grâce à un plan. Laissez-les trouver l'édifice Art Nouveau recherché.

Observation : comparez l'édifice Art Nouveau avec les autres bâtiments qui l'entourent. Mettez en avant les points communs et les différences. En général, les bâtiments Art Nouveau sont-ils bien entretenus ?

Procédez à des relevés : photographies, dessins, descriptions écrites

De retour en classe, analysez les relevés : quelles sont les caractéristiques de l'Art Nouveau ? Invitez les élèves à les comparer à l'architecture actuelle.

Atelier n°4 : la visite d'un édifice

Programmez la visite d'un édifice Art Nouveau avec vos élèves (par exemple le centre belge de la bande dessinée).

Phase 1 : observation :

faites décrire à vos élèves ce qu'ils voient, ce qu'ils ressentent. Faites des relevés (photographies, dessins, descriptions écrites) Mettez en évidence les caractéristiques du bâtiment, la disposition des pièces, comparez-la avec l'architecture actuelle.

Phase 2 : changement de regard :

les élèves se mettent par deux, distribuez un miroir (15x15 cm environ) à chaque groupe. Un des élèves le place à l'horizontale au bout de son nez et observe l'architecture à travers son reflet dans le miroir. L'autre élève guide son camarade. Ensuite les rôles sont échangés.

Atelier n°5 : conception d'une façade Art Nouveau

Matériel : le matériel récolté autour du ou des ateliers précédents que vous avez réalisés, des feuilles de papier à dessin, des crayons, des feutres, etc.

Vos élèves doivent réaliser une façade de maison Art Nouveau en s'inspirant des recherches et des observations qu'ils ont pu faire précédemment. Ils peuvent par exemple imaginer une façade alternative pour leur propre maison, pour un bâtiment à proximité de l'école ou pour l'école-même.

Matières concernées : français, histoire, histoire d'art, arts plastiques, géographie

Objectifs :

- > Appropriation de l'architecture Art Nouveau
- > Sensibilisation à la notion de patrimoine (protection, conservation)
- > Faire vivre et ressentir une construction
- > Approche globale et ludique d'un espace
- > Inviter à porter un regard nouveau sur son environnement quotidien
- > Apprendre à se repérer et à s'orienter

Résultats attendus :

- > Enrichissement du vocabulaire sur l'architecture
- > Observation d'une technique et sa reproduction
- > Développement de la créativité et de l'imagination
- > Eveiller l'intérêt pour l'architecture
- > Développement du sens de l'observation
- > Développement de la visualisation dans l'espace.
- > Favoriser l'expression argumentée



Centre **B**elge de la **B**ande **D**essinée

Centre Belge de la Bande Dessinée +32(0) 219 19 80
Rue des Sables, 20 www.cbbd.be
1000 Bruxelles (Belgique) visit@cbbd.be

Ouvert tous les jours (sauf lundi) de 10 à 18 heures.